



MALI



Étude nationale mangue



Réalisée par Mr Haidara Moussa
Avec le soutien du PACCIA II
& du Centre du Commerce International (Genève)

Avril 2012



Liste des abréviations

APEJ : Agence pour promotion de l'emploi des jeunes

API-MALI : Agence pour la promotion des investissements- MALI

APELEF : Association professionnelle des exportateurs de fruits et légumes

AJE : Association des jeunes explorateurs

AMELEF : Association malienne des exportateurs de fruits et légumes

AMAQ : Association Malienne de la Qualité

ANSSA : Agence nationale de la sécurité sanitaire des aliments

CEDEAO : Communauté économique des états de l'Afrique de l'Ouest

DNA : Direction nationale de l'agriculture

DNCC : Direction nationale du commerce et de la concurrence

DNCN : Direction nationale de contrôle des nuisances

DNI : Direction nationale des industries

HA : Hectare

IICM : Initiatives intégrées pour la croissance économique du Mali

IER : Institut d'économie rurale

OPV : Office de la Protection des Végétaux

OTC : Obstacles techniques liés au commerce

OPIB : Office de périmètre irrigué de Baguinéda

UEMOA : Union économique monétaire ouest africaine

UMOCI : Unité de mise en œuvre du cadre intégré

PCDA : Projet de compétitivité et de diversification agricole

PAFA : Projet d'appui aux filières agricoles

PA : Prix d'achat

PR : Prix de revient

PLAZA : Périmètre aménagé en zone aéroportuaire

SPS : Mesures sanitaires et phytosanitaires

Liste des abréviations	2
1. ANALYSE DE LA CHAÎNE DE VALEUR MANGUE FRAÎCHE.....	5
1.1. Identification des acteurs publics, privés et autres acteurs	5
Organisation des acteurs	5
Intermédiaires et sociétés exportatrices	5
Structures professionnelles et interprofessionnelles	5
Institutions impliquées dans la promotion de la qualité	5
1.2 Cartographie et description de la chaîne de valeur	6
1.3 Description des goulots d'étranglement et interventions passées et en cours.....	7
Goulots d'étranglement	7
Au niveau de la commercialisation :.....	7
Projets et programmes d'appui en cours	8
1.4 Évaluation de la demande	9
Offre et demande mondiale	9
Demande du marché de l'Union européenne	10
Performance du Mali sur le marché européen	11
Évolution des importations de l'UE des mangues du Mali	12
1.5 Estimation du potentiel d'approvisionnement de la demande	13
2 ANALYSE FORCES, FAIBLESSES, MENACES, POSSIBILITÉS DE LA CHAÎNE DE VALEUR.....	14
2.1 Contraintes majeures de la chaîne de valeur mangue fraîche.....	15
Chaîne de valeur exportation de mangue fraîche par voie maritime :.....	15
Chaîne de valeur exportation de mangue fraîche par voie aérienne:	15
2.2 Chaîne de valeur de la mangue séchée	16
2.3 Chaîne de valeur de produits dérivés de la mangue (jus et autres).....	16
3 IDÉES DE FICHES DE PROJETS /PROPOSITIONS D'INTERVENTIONS DANS LE SECTEUR DE LA MANGUE.....	17
3.1 Fonds de compétitivité de la mangue	17
3.2 Guide sur la qualité mangue export destiné aux opérateurs du Mali et de la CEDEAO	18
3.3 Capitalisation et dissémination de l'information en lien avec la compétitivité de la mangue au Mali et en Afrique de l'Ouest	19
Annexe 1 - Évolution des exportations de mangues par avion et par exportateur (en tonnes)	20
Bibliographie	22

1. Analyse de la chaîne de valeur mangue fraîche

1.1. Identification des acteurs publics, privés et autres acteurs

La commercialisation de la mangue devient de plus en plus professionnelle, d'abord avec trois associations professionnelles d'exportateurs : AMALEF, GIE FRUILEMA, APELEF, fortement engagées et ayant une bonne maîtrise des circuits d'approvisionnement et de distribution, et avec la création depuis 2008 de nouvelles associations de producteurs et d'exportateurs de mangues, qui commencent à maîtriser aussi les circuits d'approvisionnement.

Plusieurs acteurs participent activement à la commercialisation de la mangue au Mali, et des institutions également participent à la promotion de la qualité des exportations de mangue. Le paradoxe, c'est que jusqu'ici les acteurs semblent peu s'intéresser aux marchés sous régional et national de la mangue.

Organisation des acteurs

- Coopérative des Producteurs de Mangue de Bamako (COPROMANG)
- Coopérative des planteurs et maraîchers de Sikasso
- Union régionale des producteurs de mangues de Sikasso
- Union des coopératives de producteurs de mangue de Yanfolila
- Association de Groupements de Planteurs et maraîchers de Kati (AGMK)
- Groupements de planteurs et maraîchers dans les préfectures

Intermédiaires et sociétés exportatrices

- Pisteurs : individus chargés de la collecte des mangues pour les exportateurs et agissent en tant qu'intermédiaires entre les producteurs et les sociétés exportatrices
- Transitaires : chargés de régler les modalités administratives d'exportation et servent d'intermédiaires entre les autorités administratives et les exportateurs.
- 13 sociétés exportatrices (TEM, Mali Primeurs, Negotrade, Flex Mali, Établissement Yaffa & Frères, Primaire Expansion, Fruits Legs mali, Soleil Vert, Deguessi Vert, Codex port Mali, IB Négoce, All Agrobusiness Company, Fruitex)

Structures professionnelles et interprofessionnelles

- Association Malienne des Exportateurs des Fruits et Légumes (AMELEF)
- Association des Professionnels Exportateurs des Fruits et Légumes (APEFEL)
- Association des Jeunes Exportateurs (AJEX)

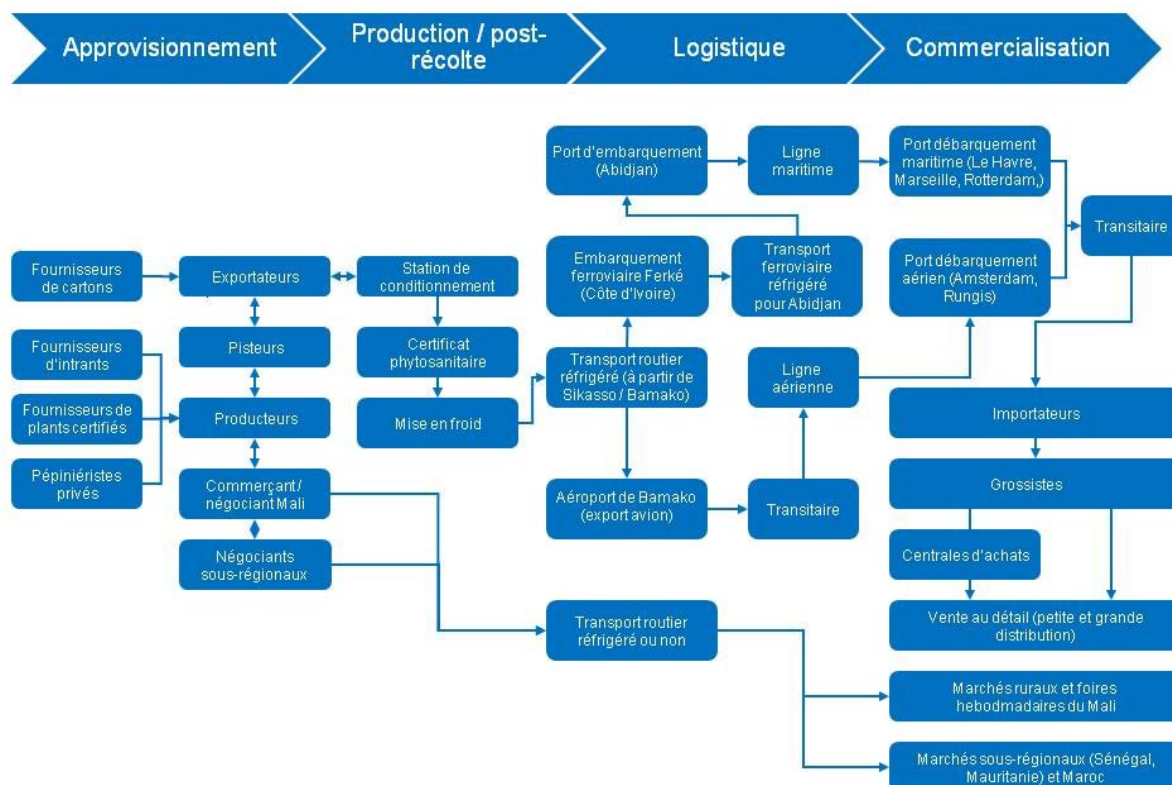
Institutions impliquées dans la promotion de la qualité

Une dizaine de structures/institutions participent à la promotion de la qualité de différentes manières. Toutefois, il est jusqu'ici nécessaire de mieux coordonner les actions, pour plus de synergie et de complémentarité.

Institutions	Implication dans la promotion de la qualité
AMAQ	Promotion de la qualité des produits
ANSSA	Appui à la sécurité sanitaire des aliments et aux respects des normes
APCAM	Promotion des filières
IER	Recherche sur la production et la transformation des produits agricoles
DNA	Organisation et encadrement des producteurs
DNCC	Autorisations d'exportations ; information commerciale sur la qualité des produits, les prix et les conditions d'accès aux différents marchés
DNCN	Conseil sur l'environnement
DNI	Promotion des normes de qualité
VERITAS	Structure privée chargée du contrôle de qualité des produits d'exportation.
OPV	Structure publique s'occupant de la protection des végétaux, à travers les producteurs

1.2 Cartographie et description de la chaîne de valeur

Chaînes de valeur mangue export du Mali par voies aérienne et maritime



Source : Consultant, adapté du Plan de Compétitivité de Filière Mangue du PCDA

1.3 Description des goulots d'étranglement et interventions passées et en cours

Goulots d'étranglement

Au niveau de la production :

- Hétérogénéité des plants
- Déficit de véritables vergers destinés à la commercialisation et à l'industrie,
- Vieillesse des plants,
- Caractère familial des vergers, difficilement gérable comme une entreprise qui a besoin de faire des performances
- L'absence de produits homologués contre les déprédateurs (mouches, fourmis rouges), les maladies de la mangue, mais aujourd'hui, l'utilisation des produits est aussi remise en cause,
- L'insuffisance d'appui conseil des services d'assistance technique,
- L'insuffisance et inadéquation des matériels de conditionnement et de manutention de la mangue fraîche,
- L'insuffisance d'informations commerciales, de logistique et de contrôle de qualité.

Au niveau de la commercialisation :

Malgré les actions menées par les structures d'appui et les projets programmes, (APROFA, CAE, Trade Mali, Helvetas - Mali, ANSSA, UMOCI, PCDA, IICEM, PAPAM, PAFA, etc.), la qualité de la mangue conditionnée pour l'exportation reste aléatoire : au cours de chaque campagne, plusieurs palettes de mangues provenant du Mali sont soit invendues en raison de problèmes qualitatifs importants, soit détruites en raison de la présence de mouches des fruits. Ces problèmes d'hétérogénéité, malgré les importants efforts consentis par les acteurs de l'exportation, sont dus à plusieurs facteurs :

- Apparence du fruit : coloration, maturité, déformation, calibrage variable, coupe des pédoncules, coulures de sève, de tâches, et défaut d'épiderme (grattage, éraflure, meurtrissures, etc.). La récolte des mangues s'effectuant dans des conditions peu hygiéniques conduit à des blessures et déprécie la qualité marchande et hygiénique du fruit.
- Présence de résidus en raison de l'utilisation incorrecte des produits phytosanitaires.
- Présentation commerciale : absence de soins dans l'apposition des autocollants et des papillotes, emballages assez hétérogènes en termes de taille et de conception.
- Les cartons ne répondent pas parfois aux besoins de présentation mais surtout de protection de la mangue.
- L'insuffisance d'infrastructures appropriées de conditionnement et de conservation de la mangue fraîche entraîne des ruptures de la chaîne de froid, nocifs pour la qualité finale du produit.
- La grande faiblesse des capacités d'infrastructures et techniques de transformation

Par ailleurs, la mangue peut être exposée à des risques chimiques de diverses natures : accumulation d'éléments toxiques; contamination par les hydrocarbures, lubrifiants et huiles diverses provenant de machines utilisées pour les différentes opérations ; contamination par les nitrates (excès de fertilisants) ou par les résidus provenant des produits phytosanitaires employés pour la protection des récoltes (résidus de pesticides, si les bonnes pratiques agricoles ne sont pas respectées) ; utilisation de détergents dans le nettoyage des surfaces entrant en contact avec le produit; localisation de l'entreprise dans un environnement pollué par des produits chimiques (proximité d'une source avec dégagement de substances nocives).

Enfin, les exportateurs, par manque de financement bancaire, ne répondent qu'aux commandes pour lesquelles, ils disposent de moyens financiers basés sur leurs propres ressources. De même, le fait que ces exportateurs ne disposent pas de données statistiques réelles sur les capacités de production des planteurs ou des pisteurs, ils ne peuvent s'engager sur des contrats trop importants, par peur de décevoir les clients. Au niveau de l'approvisionnement des marchés de la sous-région, les goulots d'étranglement constituent pour cette chaîne les conditions de transport inadéquates et la méconnaissance des marchés, en termes de demande et de pouvoir d'achat. Il faut ajouter aussi, le niveau d'organisation, qui permet à tout le monde d'être commerçants de mangues.

Projets et programmes d'appui en cours

Au Mali, plusieurs projets et programmes sont en cours pour accompagner des filières agricoles porteuses comme celle de la mangue. Les programmes et projets d'appui en cours sont :

- Le Programme Qualité UEMOA, à travers sa phase 2 : Appui à la compétitivité et à l'harmonisation des mesures OTC et SPS
- Le Programme Compétitivité et Diversification Agricole (PCDA), chargé de l'amélioration de la productivité, de la production, de la qualité et des performances économiques des filières
- Le PASA, qui a remplacé le PASAOP : Programme d'Appui au Secteur Agricole et aux Organisations Paysannes est chargé du conseil rural, de l'organisation des producteurs et du renforcement des capacités des organisations paysannes.
- Le projet d'Appui aux filières Agricoles (PAFA), encadre les producteurs, organise les acteurs des filières, et concourt à la promotion des filières agricoles
- Le Projet de Développement des Productions Agricoles au Mali (PRODEPAM): Amélioration de la production et de la productivité des filières agricoles
- Le projet Cadre Intégré du Commerce: District de Bamako et Sikasso. Appui-conseil au développement des filières de qualité, travaille sur la filière mangue et la filière gomme arabique.
- Le programme de croissance économique : Développement et promotion des PME et PMI
- Le projet Jèkassy : Coopération Suisse : Sikasso, Koutiala et Yorosso : Appui-conseil aux producteurs et promotion commerciale des produits transformés
- Le projet d'appui à l'amélioration de la qualité des mangues à l'exportation, via les programmes comme le PDCA et le cadre intégré.
- Le projet d'appui aux exportateurs de mangues par la mise en place d'un fonds de garantie, à travers des programmes comme le PCDA.
- Le DERK : CRA – K – SNV : Développement Économique de la Région de Koulikoro
- Le Projet IICEM avec des initiatives intégrées pour la croissance économique du Mali, il est financé par l'USAID, concourt à la compétitivité des filières comme la mangue, l'échalote, la pomme de terre. Il appuie l'organisation des filières pour l'interprofession, même si ce programme est en cours de fermeture.

1.4 Évaluation de la demande

Offre et demande mondiale

Malgré la forte hausse du commerce de la mangue observée à travers plusieurs régions du monde au cours des dernières années, le Mali et le reste des pays exportateurs de la CEDEAO demeurent dans leur ensemble fortement liés aux développements sur les marchés européens mais également ouest-africains. L'information présentée à travers cette section présente principalement les caractéristiques du marché européen de la mangue, ainsi que la part occupée par le Mali; il est par contre nécessaire de préciser que le marché sous-régional ouest-africain présente un ensemble d'opportunités pour l'origine et que l'absence de données est due à la difficulté d'obtention d'informations fiables sur les flux commerciaux intra-régionaux.

Principaux pays importateurs de mangue entre 2006 et 2010 (en tonnes)

Partenaires	Période					Croissance	
	2006	2007	2008	2009	2010	annuelle	totale
États-Unis	298,088	303,568	172,843	295,653	332,108	3%	11%
Hong Kong (RPC)	42,422	66,217	62,417	126,350	124,205	31%	193%
Pays-Bas	92,817	92,760	109,555	65,491	120,310	7%	30%
Chine	23,763	42,293	61,969	124,997	115,136	48%	385%
Émirats Arabes Unis	n/d	66,255	56,150	69,389	75,330	-	-
Arabie saoudite	48,330	45,660	35,643	38,583	58,250	5%	21%
Allemagne	38,709	46,761	51,866	40,660	48,451	6%	25%
Royaume-Uni	54,676	57,307	55,730	48,111	47,578	-3%	-13%
Canada	42,192	46,736	42,459	41,544	46,648	3%	11%
Malaisie	23,521	23,433	29,767	40,676	42,015	16%	79%
Autres	233,402	250,605	296,415	304,631	360,823	12%	55%
Total	897,920	1,041,595	974,814	1,196,085	1,370,854	11%	53%

Source: ITC TradeMap, traité par le consultant

Malgré la forte hausse du commerce de la mangue observée à travers plusieurs régions du monde au cours des dernières années, les pays exportateurs de la CEDEAO demeurent dans leur ensemble principalement liés aux développements sur les marchés européens mais également ouest-africains. Toujours d'après TradeMap, le Mali se situerait en 17^e position, une place devant la Côte d'Ivoire, en termes de pays fournisseur sur l'ensemble de la planète. Le Mexique est le principal fournisseur mondial de mangues, avec plus de 275,000 t exportées en 2010 – grâce à son voisin du nord les États-Unis.

Principaux pays importateurs de mangue entre 2006 et 2010 (en tonnes)

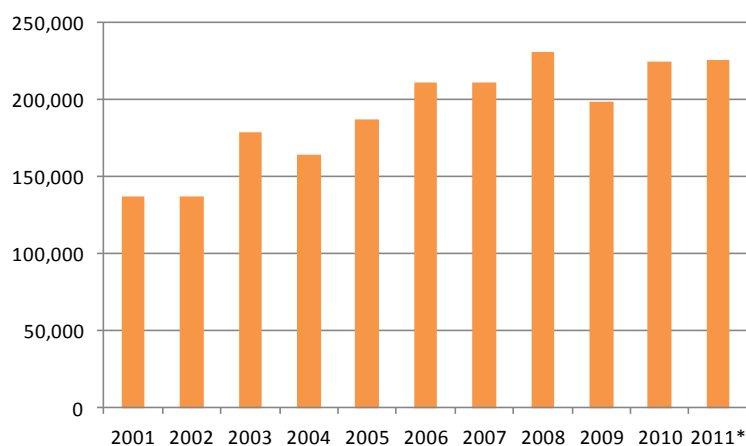
Rang	Déclarants	Période					Croissance	
		2006	2007	2008	2009	2010	annuelle	totale
1	Mexique	232,376	235,995	226,083	232,643	275,366	4%	19%
2	Inde	253,151	239,751	281,669	267,617	182,974	-8%	-28%
3	Thaïlande	29,777	61,026	61,608	144,079	144,566	48%	385%
4	Brésil	115,724	116,271	133,944	110,355	124,380	2%	7%
5	Hong Kong (RPC)	19,988	41,589	42,853	104,441	99,386	49%	397%
6	Pérou	82,685	82,675	82,696	69,191	96,942	4%	17%
17	Mali	8,554	6,586	8,056	n/d	13,908	13%	63%
18	Côte d'Ivoire	15,374	16,877	12,949	13,763	12,975	-4%	-16%
26	Burkina Faso	n/d	8,101	6,458	5,355	6,915	-	-
34	Sénégal	7,051	8,865	7,164	6,650	4,165	-12%	-41%
91	Ghana	156	711	779	332	8	-52%	-95%
	Autres	375,744	440,710	441,405	490,058	488,356	7%	30%
	Total	1,140,580	1,259,157	1,305,664	1,444,484	1,449,941	6%	27%

Source: ITC TradeMap, traité par le consultant

Demande du marché de l'union européenne

Entre 2001 et 2011, la demande européenne est passée de 140,000 tonnes à plus de 225,000 tonnes par année, les importations étant fortement poussées par la popularité croissante du produit ainsi que par le développement fulgurant des expéditions maritimes par les principales zones de production.

Évolution des importations de l'UE-27 (en tonnes métriques)



Source: Eurostat, traité par le consultant

Entre 2006 et 2010, le marché de la mangue a augmenté à un rythme de 2% annuellement. Le Brésil continue d'être la tête de file des pays fournisseurs de mangues, suivi par la Pérou dont les envois ont cru à un rythme moyen de 10 % par année au cours de la période 2006-2011.

Principales origines de la mangue importée dans l'UE entre 2006 et 2010 (en tonnes)

Rang 2011	Partenaires	2006	2007	Période			Croissance		Jan à nov 2011
				2008	2009	2010	annu.	totale	
1	Brazil	85,117	83,025	96,870	80,821	92,256	2%	8%	73,709
2	Peru	41,040	36,854	50,756	36,270	60,386	10%	47%	68,232
3	Israel	11,353	15,018	12,743	12,998	10,700	-1%	-6%	13,997
4	Pakistan	10,120	13,225	12,942	12,916	10,596	1%	5%	11,738
5	Cote d'Ivoire	14,433	14,706	11,249	11,701	11,323	-6%	-22%	9,768
6	USA	5,971	7,404	7,516	5,535	4,744	-6%	-21%	8,475
7	Costa Rica	7,549	4,664	5,360	5,685	3,429	-18%	-55%	6,873
8	Dominican Rep.	1,618	2,767	4,307	4,186	4,303	28%	166%	6,345
9	Senegal	6,194	4,702	6,034	6,240	2,758	-18%	-55%	5,338
12	Burkina Faso	2,153	3,191	2,406	1,988	3,302	11%	53%	2,081
13	Mali	3,477	4,317	4,902	3,480	3,672	1%	6%	1,781
	Autres	22,340	21,528	15,898	16,897	17,523	-6%	-22%	17,560
	Total	211,365	211,401	230,982	198,717	224,991	2%	6%	225,896

Source: Eurostat, traité par le consultant

D'après les données d'Eurostat, le Mali était classé 13^e en tant que fournisseur du marché européen en 2011¹ avec près de 1,800 tonnes fournies, derrière le Sénégal (en 9^e position avec

¹ Pour la période janvier à novembre

plus de 5,300 t.) et le Burkina Faso (en 12^e avec 2,000 t.). La croissance malienne s'établissait pour la période 2006-2010 à 1% par année. Il est important de mentionner que la crise ivoirienne (fermeture du tronçon ferroviaire Ferké-Abidjan) et de multiples interceptions de lots infestés de mouches des fruits par les services douaniers en Europe ont fortement pénalisé l'origine malienne par rapport aux autres années.

Concernant les parts de marché en 2010, plus de 40% des mangues retrouvées sur le marché de l'union européenne étaient d'origine brésilienne, suivi du Pérou avec 27% des parts, tandis que la Côte d'Ivoire occupait la 3^e position avec 5% du marché. L'origine Mali, avec 3,700 tonnes expédiées, représentait à peine 2 % des arrivages totaux.

Parts de marchés et principales destinations des mangues importés dans l'UE (2010, en tonnes métriques)

Partenaires	Déclarants				Total	Parts
	Pays-Bas	UK	Espagne	Autres		
Brésil	59,671	9,355	14,202	9,029	92,256	41%
Pérou	44,984	6,686	4,383	4,333	60,386	27%
Cote d'Ivoire	5,619	167	124	5,413	11,323	5%
Israël	3,353	2,701	383	4,262	10,700	5%
Pakistan	267	7,415	19	2,896	10,596	5%
Mexique	4,421	61	133	323	4,938	2%
États-Unis	3,605	620	97	422	4,744	2%
Rép. Dominicaine	2,718	786	182	618	4,303	2%
Mali	2,151	0	63	1,458	3,672	2%
Autres	6,928	7,299	1,700	6,147	22,074	10%
Total	133,717	35,089	21,285	34,901	224,991	
Parts	59%	16%	9%	16%		

Source: Eurostat, traité par le consultant

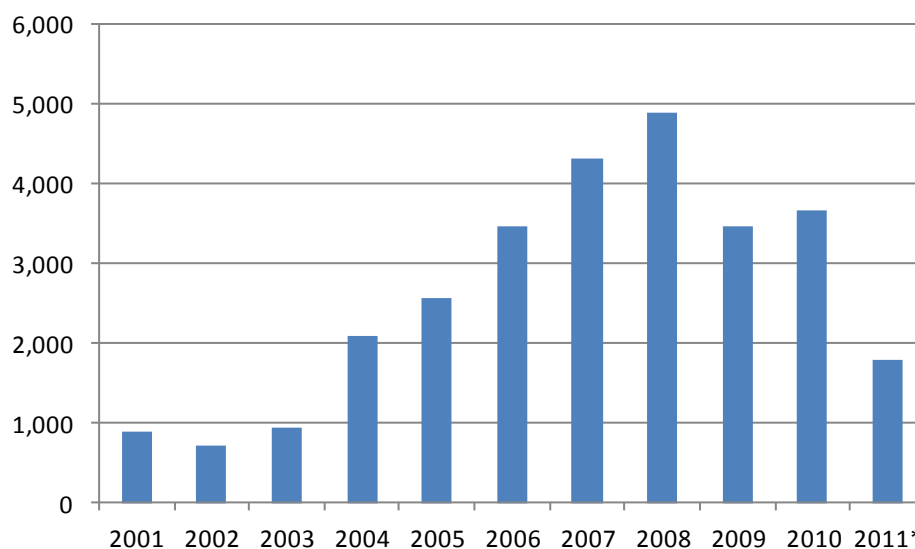
Toujours en 2010, en ce qui concerne les principaux points d'entrée de la mangue importée dans l'union européenne, près de 60 % (environ 134,000 sur 225,000 tonnes) passaient par le port de Rotterdam où le produit était réexpédié à hauteur de 90% vers d'autres pays de l'UE et du reste de l'Europe (Suisse, Russie, etc.). Les principales destinations finales de ces réexpéditions néerlandaises sont l'Allemagne (entre 40 000 et 50 000 tonnes) et la France (entre 12 000 et 18 000 tonnes). En ce qui concerne les importations de l'UE de mangues du Mali, 60% (2 151 tonnes) étaient destinées à la Hollande, 27% à la Belgique (979 t.) et 13% à la France (479 t.).

Performance du Mali sur le marché européen

Depuis plusieurs années, la mangue fait partie des rares produits maliens exportés sur le marché international. À ses débuts, le produit était exporté exclusivement par avion et en quantités limitées, et au fur et à mesure que les expéditions par voie maritime se sont développées, les volumes ont considérablement augmenté². Il faut faire remarquer que jusqu'en 2006, au cours d'une campagne d'exportation qui dure en général de mars à juillet; aucun exportateur malien n'avait atteint un volume d'exportation supérieur à 500 t; alors qu'aujourd'hui certains exportateurs vendent à l'international pour un total de plus de 3 000 tonnes.

² Pour un aperçu des exportateurs engagés dans l'exportation par voie aérienne, voir l'annexe 1.

Évolution des importations de l'UE des mangues du Mali (En tonnes métriques)



Source: Eurostat, traité par le consultant

Au cours des 10 dernières années, le pic des importations en provenance du Mali a été atteint en 2008 avec près de 5,000 tonnes, soit une multiplication des arrivages par 5 par rapport aux volumes enregistrés au début des années 2000. En 2011, la crise ivoirienne a fait reculer les quantités à leur plus bas niveau depuis 2004, en raison de la fermeture de l'axe Mali – Ferké – Port d'Abidjan et de la ligne de chemin de fer dédiée aux expéditions de mangues. D'après les données Eurostat, l'origine malienne a simplement disparu des Pays-Bas en 2011, destinations qui pourtant voyaient en moyenne arriver entre 2,000 et 3,000 tonnes de mangues en provenance du Mali.

Pays de l'UE-27 importateurs de mangues du Mali (en tonnes métriques)

Déclarants						Croissance	
	2007	2008	2009	2010	2011*	annuelle	totale
Pays-Bas	2,225	3,000	2,055	2,151	0	-	-100%
France	1,126	676	518	479	562	-16%	-50%
Belgium	966	1,226	887	979	1,029	2%	6%
Espagne	0	0	21	63	191	204%	825%
Total	4,317	4,902	3,480	3,672	1,781	-20%	-59%

Source: Eurostat, traité par le consultant

Enfin, le marché de la mangue européen peut se caractériser par une importante saisonnalité des différentes origines, car aucun pays fournisseur (à part le Brésil qui soit parvenu à maintenir une certaine continuité grâce à deux grandes zones de production complémentaires) n'est en mesure d'assurer la couverture totale de l'année. En 2011, le Mali était présent sur le marché européen entre les mois de mars et d'août, avec un pic 615 tonnes en juin (pour un total cumulé de 1,781 tonnes).

1.5 Estimation du potentiel d'approvisionnement de la demande

Le potentiel de production est estimé à plus de 200 000 tonnes par an. Par certaines estimations, le potentiel de production de mangues, à travers les superficies de cultures, avoisinent les 550 000 tonnes. Il existe des centaines de variétés de mangues (au Mali il existe environ 87 variétés), mais seules quelques-unes sont commercialisées en grandes quantités sur les marchés internationaux. Les principales variétés commercialisées sont la Kent, l'Amélie et la Keitt (qui sont exportées par le Mali), la Tommy Atkins, la Palmer et la Valencia.

Potentialités du bassin de Baguinéda

Variétés	Superficies (ha)	Production (t)	Nombre de planteurs	Rendement (t/ha)	Pertes estimées (%)	Potentiel de vente (t)
Amélie	49	638	41	13,00	30,00%	446,45
Kent	17	163	23	10,00	10,00%	146,70
Keitt	8	92	25	12,00	10,00%	83,16
Julie	9	104	14	11,35	0,96%	103,42
Eldon	6	57,00	19	10,00	10,00%	51,30
Mango	32	535,84	23	17,00	29,86%	375,84
Brooks	0,3	4,50	3	15,00	10,00%	4,05
Valencia	0,1	1,00	1	10,00	10,00%	0,90
Spring Fields	1	9,60	7	12,00	10,00%	8,64
Total	121	1 605,54	156	13,26	23,98%	1 220,46

Source : Rapport PCDA, 2007 sur Recensement équipe Moctar DIARRA

Potentialités du bassin de la Commune Rurale du Mandé

Zones de production	Amélie	Kent/Keitt	Superficie (ha)	Producteurs
Kabaladougou	10,00	15,00	25,00	20
Ouezzindougou	8,00	10,00	18,00	nd
Nafadji	12,00	18,00	30,00	nd
Dalakana	18,00	15,00	33,00	23
Djoliba	30,00	20,00	50,00	20
Badougou-Faraba	10,00	5,00	15,00	10
Balandougou	8,00	15,00	23,00	nd
Samalé	18,00	6,00	24,00	nd
Farabana	30,00	1,00	31,00	nd
Samanyana	15,00		15,00	nd
Koursalé	20,00	15,00	35,00	31
Kirina	15,00	12,00	27,00	nd
Kolé	30,00	15,00	45,00	nd
Bali	20,00	20,00	40,00	nd
Niamé	10,00	20,00	30,00	nd
Kalaya	15,00	6,00	21,00	nd
Mamaribougou	15,00	6,00	21,00	nd
N'Tékédo	10,00	5,00	15,00	nd
N'Tanfara	10,00	5,00	15,00	nd
Samanko-Plantation	40,	2,00	42,00	nd
Katibougou	30,	3,00	33,00	nd
Kalassa		18,00	18,00	nd
Total	374	232	606	104

Source : Rapport PCDA, 2007 sur Recensement équipe Moctar DIARRA

Potentialités du bassin de Kati

Zones de production	Superficies (ha)	Producteurs	Variétés dominantes
M'Piébougou	55	42	Amélie, Kent, Keitt
N'Tonimba	34	14	Amélie, Kent, Keitt
Sébéninkoro Kati	15	10	Amélie, Kent, Keitt
N'Toubana	17	10	Amélie, Kent, Keitt
Makono	22	13	Amélie, Kent, Keitt
Dio-Gare (une partie)	42	20	Amélie, Kent, Keitt
Kati-Sikoro	36	20	Amélie, Kent, Keitt
Sirakoro Dunfing	40	25	Amélie
Total	261	154	

Source : Rapport PCDA, 2007 sur le recensement de l'équipe de Moctar DIARRA

2 Analyse forces, faiblesses, menaces, opportunités de la chaîne de valeur

Forces	Faiblesses
<ul style="list-style-type: none"> - Présence de programmes et de structures techniques d'appui à la filière : UMOCI, PCDA, IICEM, HELVETAS, programme qualité UEMOA, Institut d'Économie rurale, Direction nationale de l'Agriculture, OPV - L'intervention du laboratoire de technologie alimentaire, des projets et programmes comme UMOCI, PCDA, IICEM, HELVETAS, QUALITE UEMOA, etc. - Organisation des exportateurs en cours dans des associations de plus en plus professionnelles (AMLEF, APEFEL, AJE ;) - Existence de 5 stations de conditionnement (à Bamako, à Yanfolila, à Bougouni et à Sikasso) dont 3 collectifs (PLAZA, Yanfolila et Bougouni avec le programme APEJ) - L'intervention des pisteurs sur le maillon en achetant la production aux producteurs est une force particulière - Proximité du PLAZA des zones de productions Koulikouro et de la zone aéroportuaires - Plusieurs formations octroyées par les structures d'appui sur les SPS - Exportateurs bénéficient de services d'appui en matière de prise en charges aux salons et foires commerciales - Mise à disposition d'un fonds de garantie auprès de la BCS pour l'achat d'équipements pour l'export 	<ul style="list-style-type: none"> - Application des bonnes pratiques agricoles - Méconnaissance de statistiques fiables sur la production et le potentiel exportable - Peu d'usines de transformation (seulement 2, l'unité de transformation de Yanfolila pour la confiture de mangue et COMAFRUILTS pour la purée de mangue) - Difficulté des opérateurs au niveau de l'acquisition et la modernisation des équipements pour la transformation - Disponibilité d'emballages appropriés - Coût et accès au financement pour la préparation de campagne, méconnaissance des exigences en termes de dossiers bancaires - Emballages : coûts élevés et absence de fournisseurs locaux - Méconnaissance des opportunités sur les marchés sous-régionaux - Concentration des efforts des exportateurs sur le marché européen / absence de stratégies de diversification - Conditions de transport inadaptées, pistes rurales mal entretenues et non bitumées - Coût du transport plus élevé par rapport à d'autres origines telles que la Côte d'Ivoire en raison de l'enclavement géographique

Opportunités	Menaces
<ul style="list-style-type: none"> - Marchés urbains nationaux et sous-régionaux demandeurs de produits transformés : encourager la transformation de mangue par la mise sur pied d'un fond à l'innovation dans ce domaine - Utilisation croissante par les hôtels maliens et à l'échelle de la sous-région de produits locaux / régionaux - Demande dans les pays du Maghreb devrait continuer à croître, la présence du Mali depuis quelques années devrait bénéficier à d'autres opérateurs - Vols commerciaux reliant Bamako à Dubaï devraient permettre à certains opérateurs, la desserte d'une niche à haute valeur ajoutée 	<ul style="list-style-type: none"> - Dépendance envers le corridor Ferké-Abidjan pour l'exportation de la mangue fraîche sur l'Europe - Disponibilité des équipements logistiques (clip-on, conteneurs, etc.) en provenance de Côte d'Ivoire en cas de troubles politiques dans ce pays - Hétérogénéité des vergers rend difficile la sélection des variétés exportables et peut affecter la qualité de la mangue, et par conséquent l'image de la marque malienne - Mouche des fruits et maladies affectant l'accès aux différents marchés présents et potentiels

2.1 Contraintes majeures de la chaîne de valeur mangue fraîche

Chaîne de valeur exportation de mangue fraîche par voie maritime :

- Manque de données en lien au potentiel de production pour l'exportation: la difficulté de l'origine Mali d'obtenir des statistiques fiables quant à l'état actuel des vergers et les nouvelles plantations en cours de croissance est un frein sérieux à l'évaluation du potentiel compétitif sur des créneaux d'exportation et à la programmation d'activités de renforcement à l'échelle du pays;
- Faiblesse des investissements des producteurs dans les vergers : cette lacune se traduit par des lacunes (et les conséquences connues) au niveau des traitements phytosanitaires, de l'irrigation des surfaces de production, et de la capacité d'engager des travaux d'extension et / ou d'aménagement des vergers;
- Capacités des acteurs maliens de pouvoir répondre durablement aux exigences des marchés porteurs : difficulté d'obtenir la certification GlobalGAP est un pré-requis incontournable pour accéder aux marchés de l'UE (certification, standards, qualité)
- Capacités des exportateurs à gérer efficacement des programmes d'exportation : (financement de campagne, gestion de la production, collecteurs, etc.)
- Maintien de la chaîne de froid et gestion des étapes post-récoltes :
- Qualité et disponibilité des infrastructures et des moyens logistiques:
- Qualité et disponibilité des cartons :
- Accès au financement de campagne (méconnaissance des opérateurs des exigences et préparation de dossiers de financement)

Chaîne de valeur exportation de mangue fraîche par voie aérienne:

- Maitrise des couts liés au transport aérien : exercice de benchmarking compétitif à réaliser avec la Côte d'Ivoire, le Burkina Faso, et l'Israël
- Maitrise des cahiers de charge spécifiques à une qualité de mangue supérieure de mangue

2.2 Chaîne de valeur de la mangue séchée

- Bonnes pratiques de conditionnement (hygiène, manipulation, unités de conditionnement inadaptées aux exigences sanitaires, etc.)
- Intrants (mangue) insectes, maladies, dommages physiques
- Cout production plus élevé par rapport au Burkina Faso (prix du gaz plus élevé pour séchage, économie d'échelle moins importante qu'au Burkina, cout emballage plus élevé car individuel plutôt qu'en vrac comme au Burkina)
- Maitrise et entretien de la technologie de séchage (contrôle de la température, ventilation, etc.)
- Méconnaissance des marchés nationaux, régionaux et internationaux (spécifications, habitudes alimentaires)
- Méthode de séchage / Teneur en humidité
- Qualité et disponibilité d'emballages répondant aux exigences des marchés
- Exigences de marchés européens (certification, BIO, etc.)
- Possibilités de commercialisation demeurent limitées sur les marchés internationaux

2.3 Chaîne de valeur de produits dérivés de la mangue (jus et autres)

- Cout de la transformation élevée
- Manque de données fiables sur la disponibilité de mangue
- Caractère saisonnier de la production
- Méconnaissance du potentiel du marché local et sous régional

3 Idées de fiches de projets /Propositions d'interventions dans le secteur de la mangue

3.1 Fonds de compétitivité de la mangue

ECOWAS TEN pourrait mettre à la disponibilité des opérateurs impliqués au niveau de la filière mangue au Mali et ailleurs dans l'espace CEDEAO un outil leur permettant de saisir les opportunités offertes au niveau national, sous-régional et international et de les soutenir à se positionner sur des marchés porteurs en levant différentes contraintes nuisant à la compétitivité. Un Fonds de Compétitivité Mangue (ECOWAS-FCM) interviendrait à l'étape de démarrage d'initiatives en lien direct avec l'amélioration de la compétitivité du produit à l'échelle du Mali et des pays membres de la CEDEAO, et permettrait de financer (en partie ou en totalité) le développement de proposition d'affaires ou de services dans le cadre des 5 volets prévus par le FCM.

Les volets proposés pourraient être les suivants:

- Lutte intégrée contre les prédateurs et maladies affectant la mangue,
- Gestion de la qualité de la mangue d'exportation,
- Amélioration des rendements,
- Accès au marché et certification,
- Acquisition et modernisation des infrastructures et équipements post-récolte.

Ces 5 volets reprennent les zones d'interventions mises en avant par le document de stratégie de la mangue au sein de la CEDEAO.

Le FCM devrait atténuer les risques liés à l'innovation et à diminuer le fardeau financier des acteurs impliqués en amont et en aval des chaînes de valeur mangue afin de leur permettre d'améliorer leurs performances et d'intégrer durablement des circuits de distribution à l'échelle régionale ou globale. Un ensemble d'activités éligibles et non-éligibles au financement serait défini pour chacun des volets du FCM, et des zones prioritaires au niveau du Mali et de la CEDEAO seraient établies. L'accès au financement du Fonds serait régis par des critères d'éligibilité ainsi qu'une évaluation technique du requérant.

3.2 Guide sur la qualité mangue export destiné aux opérateurs du Mali et de la CEDEAO

L'idée d'un guide destiné aux opérateurs actifs au niveau de l'exportation de mangue fraîche est née du constat qu'il existe au sein du Mali et des autres pays exportateurs de mangues de la CEDEAO une grande hétérogénéité en terme de pratiques liées à la récolte et au conditionnement du produit. Les analyses des chaînes de valeur mangue au Mali, en Côte d'Ivoire et au Ghana ont mis en exergue cette problématique pour laquelle ECOWAS TEN devrait jouer un rôle d'accompagnement. L'objectif premier de cet outil fédérateur au sein des pays ouest-africains serait de pouvoir améliorer la qualité des mangues exportées, en adressant le besoin d'une mise à niveau des producteurs et exportateurs au niveau de la qualité de la mangue expédiée sur les marchés internationaux. Ce guide devrait s'inspirer en partie des outils déjà développés au niveau de différents pays exportateurs de la sous-région et d'ailleurs dans le monde, et tiendrait compte des spécificités régionales de la production de mangue.

Le guide proposé comporterait une section spécifique à chaque origine sur la production (en termes de variétés disponibles, caractéristiques des vergers et principales zones de production) et les marchés (évolution des expéditions, demandes et opportunités), ainsi qu'une partie commune à toutes les origines relative (préparation d'une campagne d'exportation, caractéristiques de la mangue d'exportation, opérations liées à la récolte et au conditionnement, exemple de cahier de charges, etc.).

3.3 Capitalisation et dissémination de l'information en lien avec la compétitivité de la mangue au Mali et en Afrique de l'Ouest

ECOWAS TEN pourrait apporter un appui aux acteurs de la sous-région en fournissant une plateforme d'échanges et de capitalisation d'information technique et commerciale, afin d'accroître la qualité des prises de décisions stratégiques des opérateurs économiques dans un but d'amélioration de la compétitivité sur le plan des différents marchés nationaux, régionaux et internationaux. À cette fin, ECOWAS TEN pourrait s'appuyer sur une plateforme du type « Cop Horti ». La plateforme Cop Horti développée au sein du Hub Rural est basée au Sénégal, et abrite déjà 2 communautés de pratiques en lien avec la mangue en Afrique de l'Ouest (Commerce de la mangue et Lutte contre la mouche des fruits).

Cette plateforme de capitalisation pourrait également inclure d'autres problématiques liées à l'industrie de la mangue, telles que les bonnes pratiques de transformation, le conditionnement, la logistique et toutes autres thématiques ayant un impact direct sur la compétitivité des opérateurs.

Annexe 1 - Évolution des exportations de mangues par avion et par exportateur (en tonnes)

N°	Noms sociétés	2002	2003	2004	2005	2006	2007	2008	2009	2010	total
1	FLEX MALI	207	295	266	284	335	345	313	306	210	2561
2	Mali primeurs	92	102	144	100	131	107	63	65	33	837
3	Ets YAFFA	56	68	96	284	339	350	325	285	245	2048
4	Mali Bio	107	47	65	47	30	2				298
5	Siramory Export	48	60	39							147
6	Primeurs expansion	27		27	15	9			18		96
7	Fruitex	2	35	22	4	32		13			108
8	I. B Négoce	14	76	35	31	22	22	25	48		273
9	Continental	1,5									2
10	Deguessi vert	1									1
11	AOM	1,5	19								20,5
12	Soleil vert	2	21								23
13	Keita distribution	2	4,5	3			12			1,8	23
14	Cargo Mali	2									2
15	Négotrade		53	23	63	134	118	80	88	87	646
16	Codexport		29		2		2				33
17	Exoticfruit		18								18
18	SCS international		30	16	5	3			1	n	55
19	Exagri		73	37	36	48		4			198
20	SUD EXPORT			22	7						29
21	Univers kanaga			12	33	61	18	4			128
22	NIRAm Maraicher			59	104	59					222
23	Global millinium			66	15						81
24	MULTICHEM			1		15		16	8	9	49
25	SOW FRUITS				17						17



26	DIABY Doucoure	13	18							31	
27	Sté Amadou DIALLO	31								31	
28	HELIATHYS		109	139						248	
29	TROPICAL AGRI			17		7				24	
30	FRUITIERE BOUGOUNI			15	35					50	
31	SAHEL FRUITS				37	130	21			188	
32	SIC MALI						40			40	
33	MALI FRESH						16			16	
34	autres (5)	23	33	57	55	49	35			252	
<hr/>											
<hr/>											
Total		563	930,5	933	1114	1378	1204	970	1005	698	8795
<hr/>											

Cette liste n'est pas exhaustive, toutefois, elle provient de la Direction régionale de l'Agriculture, suite aux contrôles phytosanitaires exercés à l'aéroport de Bamako Sénou. Nous remarquons que seulement quelques exportateurs sont réguliers sur toutes les années, environ 6 opérateurs sur un portefeuille de plus de trente exportateurs. Chaque année il y a de nouveaux exportateurs qui entrent sur le marché, en réalisant souvent d'important chiffre d'affaires, mais cela ne s'inscrit pas dans la continuité.

Il est aisé aussi de comprendre que depuis 2002, les quantités exportées par avion n'ont cessé d'augmenter jusqu'en 2007-2008 où les exportations par bateau ont commencé à se développer. C'est ainsi que l'on peut observer que celles-ci sont allées de 152 tonnes en 2007, à 970 tonnes en 2008, à 870 tonnes en 2009 (c'est une année où la production mondiale même a baissé) ; et à près de 1200 tonnes en 2010. Ce sont les quelques exportateurs réguliers, qui s'adonnent à l'exportation par bateau ont des disponibilités en terme de quantité de plus en plus importantes.

Bibliographie

- Plans de compétitivité 2007/2008 du PCDA
- Affaire juteuse ou déception amère : quel est l'avenir des produits dérivés de la mangue au Burkina FASO et au Mali, 2011
- Cop Horti – Hub Rural – www.cop-horti.net
- Appui aux opportunités d'investissement final – banque Mondiale- FIAS- 2008
- Mali mangues succès – Banque Mondiale – Février 2010
- Rapport étude des vergers commerciaux de mangues, PCDA – 2010
- Stratégie –mangues- CEDEAO- ECOWAS-TEN, 2011
- Suisse-importations-mangues-2010
- Exportations de mangues du Mali, de 2002 à 2010
- Rapport étude d'identification des principaux obstacles techniques liés à la qualité et à la commercialisation de trois produits au Mali (mangue, karité et bétail/viande) – UE/ONUDI/UEMOA/CEDEAO, juillet 2008
- Stratégie pour le développement du secteur agroalimentaire au Mali, juillet 2011
- Rapports d'activités PLAZA